

# Правила эксплуатации товара и условия гарантии

# АНГСТРЕМ

Центральный офис Адрес: Россия, Воронеж, 394019, ул. Торпедо, д. 43  
E-mail: info@angstrem.net

## Уважаемый покупатель!

Прежде чем начать сборку изделий набора внимательно ознакомьтесь с инструкцией, которая состоит 2-х частей: описание внешнего вида, назначения модуля, собственно инструкции по сборке (обращайте внимание на места отмеченные в тексте знаком ! это важные комментарии на которые следует обратить особое внимание) и "памятки" для покупателя.

- 1 Изделия набора поступают в торговую сеть в разборе в виде пронумерованных пакетов, переносить пакеты необходимо вдвоем во избежание их падения.
- 2 **Общие технические указания по сборке:**
  - Для сборки модуля необходимо иметь следующий инструмент: две отвертки (с крестообразным и обычным шлицем), молоток, угольник, рулетку (3м), шило, и желательно уровень.
  - Освободить детали от упаковки и проверить их комплектность. Сборку мебели производить на упаковочной бумаге или гофрокартоне, во избежание порчи деталей (появления царапин и т.д.).
  - Производить сборку мебели необходимо в том помещении, в котором её планируется устанавливать.
  - Во избежание опрокидывания модуля, повреждения его отдельных элементов и мебельных опор, передвигать мебель в собранном виде запрещено - необходимо предварительно снять все стеклоизделия, если таковые имеются, а так же двери, полки и т.д.
  - Не рекомендуется устанавливать мебель с перекосами.
  - Отельно-стоящие модули необходимо крепить к стене для предотвращения их опрокидывания.

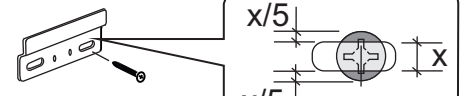


! не использовать электроинструмент для установки и регулировки стяжек и иной фурнитуры

- 3 **Внимание!** Сборка и установка мебели должна производиться специалистом в соответствии с инструкциями по сборке, т. к. неправильная сборка может привести к сокращению срока службы мебели и преждевременному выходу из строя, повлечь за собой ущерб или телесные повреждения.

### Метизы для крепления корпуса шкафа ко всем видам стен в комплект поставки не входят

Выбирайте шурупы, которые подходят к материалу ВАШИХ стен и которые обладают достаточной несущей способностью. В комплект поставки напольных шкафов входит подвеска или уголок, служащая для предотвращения опрокидывания мебели, (если отдельная секция модуль не скреплен межсекционной стяжкой с другими изделиями, прикрепите его к стене с помощью подвесок/уголков). В случае каких-либо сомнений обратитесь в местный специализированный магазин.



При подборе крепежа шин подвесок соблюдать рекомендацию - шляпка «самореза» должна перекрывать отверстие подвески не менее чем на 1/5 ширины отверстия в каждую сторону

## 4 Правила эксплуатации и ухода за мебелью.

Корпусная мебель предназначена для использования в сухих закрытых помещениях (не подверженных перепадам температур), имеющих отопление и вентиляцию и должна эксплуатироваться при температуре воздуха от +10 до +30 градусов и относительной влажности воздуха в помещении 45-65%.

Существенные отклонения от указанных режимов приводят к значительному ухудшению потребительских свойств мебели.

Мебель должна использоваться по её функциональному назначению. Обязательные требования к мебели (размеры, технические требования, приёмка мебели, методы контроля, транспортирование и хранение, гарантии изготовителя) содержатся в ГОСТ 16371-2014.

Мебель нельзя хранить в сырых помещениях. Сырость вызывает ускоренное старение отделочного покрытия и деформацию щитовых деталей.

Нельзя ставить на поверхности деталей горячие предметы, не допускать длительное воздействие прямых солнечных лучей.

Не допускается попадание на поверхность мебели (корпус/фасад) воды, растворителей, щелочей, кислот и спиртов. При случайном попадании жидкости, следует немедленно протереть облитое место мягкой тканью.

При уходе за мебелью (корпус/фасад) запрещается применять абразивные чистящие средства, сильные растворители и кислоты, хлорсодержащие моющие средств, а также губки с жёстким покрытием. Пыль с поверхности мебели следует удалять мягкой тканью. Для удаления пятен необходимо применять мыльный раствор. Использовать чистящие средства, предназначенные для конкретного вида покрытия (ламинат, ЛКМ, пленка ПВХ и т.д.)

Предохранять от ударов и воздействия острых предметов (даже небольшие удары острым предметом могут оставить сколы на поверхности).

Не следует устанавливать мебель вблизи отопительных приборов.

Следует оберегать мебель от механических повреждений, возникшие при транспортировке, сборке и эксплуатации, предприятие-изготовитель ответственности не несет.

Сохранность эксплуатационных и эстетических качеств мебели в значительной мере зависит от соблюдения условий хранения, транспортировки, правил сборки, правил эксплуатации и ухода.

### ХРАНЕНИЕ

- Мебель должна храниться в крытых складских помещениях при температуре от +10 до +30 градусов и относительной влажности воздуха от 45 до 65%, в положении, указанном на манипуляционных знаках упаковки.
- Не допускается резкая смена условий хранения – воздействие высоких и низких температур, а также влажности воздуха вне параметров.
- Мебель нельзя хранить в сырых помещениях. Сырость вызывает ускоренное старение отделочного покрытия и деформацию щитовых деталей.
- Не допускается хранение упакованных изделий ближе 1м от отопительных приборов и других источников тепла, а также при воздействии прямых солнечных лучей.

Упакованные изделия при хранении должны быть защищены от механических повреждений, загрязнений, атмосферных осадков, воздействия агрессивных сред.

### ТРАНСПОРТИРОВКА

- Мебель транспортируют всеми видами транспорта в крытых транспортных средствах, а также в контейнерах. В пределах одного населённого пункта мебель допускается перевозить открытым автотранспортом при условии предохранения её от повреждения, загрязнения и атмосферных осадков.
- Транспортирование осуществляют в соответствии с правилами перевозки грузов, действующими на каждом виде транспорта и согласно требованиям договора, контракта.

### ПРАВИЛА ЭКСПЛУАТАЦИИ И УХОДА ЗА КОРПУСНОЙ МЕБЕЛЬЮ

Мебель изготавливается из ЛДСП (ламинированной древесно-стружечной плиты) или ДСП облицованной натуральным шпоном и покрытой соответствующими лакокрасочными материалами. Декоративные элементы изготавливаются из полимерных материалов или натуральной древесины.

В процессе эксплуатации необходимо соблюдать следующие правила:

- избегать взаимодействия торцов деталей из ЛДСП, обработанных кромоочным материалом, с температурами выше +85 градусов, а также длительного воздействия на них горячего (выше +50 градусов) воздуха — это может привести к вздутию ЛДСП и отслаиванию кромоочного материала
- не допускать прямого попадания воды на торцы деталей из ЛДСП. Ламинат защищает плиту от проникновения влаги внутрь сверху, но сквозь микротрещины, имеющиеся между ламинатом и кромоочным материалом, вода может впитаться, что приводит к неизбежному разбуханию и деформации детали
- располагать предметы внутри шкафов, тумбочек, ящиков и встроенных поворотных-выдвижных механизмов равномерно распределяя нагрузку: более тяжелые вещи и предметы следует укладывать ближе к краям (опорам), более легкие — ближе к центру. Кроме того, вещи, которые имеют больший вес, должны располагаться в нижних ящиках, а более лёгкие — укладываться в верхние ящики конструкции. Неравномерная нагрузка на полки и дно ящиков может привести к деформации конструкции и изменению товарного вида мебели.

### ПРАВИЛА ЭКСПЛУАТАЦИИ И УХОДА ЗА ФАСАДАМИ (общие)

- не допускать контакта с горячими поверхностями, разогретыми более 70°C (открытая духовка, разогретая плита, осветительные приборы и обогреватели, горячий пар и т.д.), т.к. это может привести к деформации или отслоению облицовочного покрытия (лакокрасочного покрытия, пленки), а также существует вероятность выцветания и растрескивания эмали, лака.
- при монтаже осветительных приборов расстояние между фасадом и светильником должно составлять не менее 150 см. Более близкое расположение может привести к деформации облицовочного покрытия, а также к локальному изменению цвета облицовочного покрытия (пленка, эмаль).

### ПРАВИЛА ЭКСПЛУАТАЦИИ И УХОДА ЗА ФАСАДАМИ В ЛКМ

Фасады мебели, изготовленные из МДФ (древесноволокнистая плита средней плотности), покрытые лакокрасочными материалами (ЛКМ), со временем могут изменить свой внешний вид под воздействием агрессивной окружающей среды (высокая и низкая температура, длительное воздействие прямых солнечных лучей, пар и т.д.) и методов ухода за ними. Для продления срока службы фасадов в ЛКМ необходимо соблюдать следующие правила их эксплуатации:

• основной момент, которому нужно уделить внимание, это то, что на фасадах в ЛКМ могут оставаться следы от пальцев рук. Справиться с пятнами от рук поможет обычная тряпочка из микрофибры и мыльный раствор. Возможно использование растворов чистящих средств для ухода за мебелью с ЛКМ покрытием.

## ПРАВИЛА ЭКСПЛУАТАЦИИ И УХОДА ЗА ФАСАДАМИ В ПЛЁНКЕ ПВХ

Фасады мебели, изготовленные из МДФ (древесноволокнистая плита средней плотности), покрытые поливинилхлоридными плёнками (ПВХ), со временем могут изменить свой внешний вид под воздействием агрессивной окружающей среды (высокая и низкая температура, длительное воздействие прямых солнечных лучей, пар и т.д.) и методов ухода за ними. Для продления срока службы фасадов в ЛКМ необходимо соблюдать следующие правила их эксплуатации:

- не допускается длительное охлаждение фасадов ниже  $-15^{\circ}\text{C}$ , при охлаждении ниже указанной температуры, возможно растрескивание и отслаивание плёнки
- снимать защитную пленку (при наличии таковой), только после окончательной установки мебели. Защитная пленка обладает дополнительной устойчивостью к возникновению царапин при транспортировке и установке
- после снятия защитной пленки не рекомендуется подвергать поверхности фасадов физическим воздействиям (протирание поверхности и т.д.) в течении минимум 72 часов, т.к. это может привести к разного рода повреждениям поверхности
- регулярная очистка должна производиться мягкой безворсовой тканью, в воду добавляют небольшое количество обычного средства для мытья посуды, растворяющего жир, капельку уксуса или средства для очистки на основе уксуса. Влажная поверхность протирается насухо мягкой, чистой тканью. Необходимо избегать длительного (более двух часов) воздействия влаги.

## ПРАВИЛА ЭКСПЛУАТАЦИИ И УХОДА ЗА СТЕКЛОИЗДЕЛИЯМИ

- Соблюдение несложных правил эксплуатации позволит продлить срок службы и сохранить внешний вид мебели с зеркальными и стеклянными поверхностями:
- стекло — это хрупкий материал, поэтому изделия из него могут разбиться как в случае динамического (удар, падение и т.д.), так и статического (чрезмерная нагрузка на полки, резкий перепад температур) воздействия на него. Следует аккуратно закрывать дверцы мебели со стеклянными элементами, нельзя перегружать полки из стекла, передвигать по стеклянным полкам предметы находящиеся на данной поверхности (чайные наборы, фужеры и т.д.)
  - при чистке стеклянных полок по возможности следует извлекать их из шкафов
  - для удаления загрязнений с поверхности использовать только специальные жидкие средства для мытья стекол, с помощью мягкой влажной ткани, поролоновой губки или специальной щетки, после чего насухо протереть поверхность
  - стекло с пескоструйной обработкой мыть только средствами для мытья стекол (не применять пенообразующие моющие средства, а также средства с абразивной структурой). Нежелательна сухая чистка, после неё могут остаться царапины на поверхности. Зеркала лучше всего протирать специальными очистителями для зеркал, в крайних случаях нашатырным спиртом.

## ПРАВИЛА ЭКСПЛУАТАЦИИ И УХОДА ЗА ФУРНИТУРОЙ

С течением времени петли, замки и выдвижные механизмы могут утратить оптимальную регулировку и смазку. Это может выражаться в скрипе, затрудненном открывании дверей или выдвижении ящиков. При эксплуатации мебели не следует прилагать чрезмерные усилия для открывания дверей, выдвижных ящиков и других подвижных элементов. Их бесперебойная работа обеспечивается путем своевременной регулировки петель и смазки направляющих парафином или другим аналогичным по своим свойствам средством. Ослабленные резьбовые соединения необходимо периодически подтягивать.

## ПРАВИЛА ЭКСПЛУАТАЦИИ ФАСАДОВ И ЯЩИКОВ С СИСТЕМОЙ ОТКРЫТИЯ/ЗАКРЫТИЯ «PUSH-TO-OPEN»

Система «Push to Open» широко используется в конструкциях мебели. Она позволяет покупателю отказаться от привычных ручек. Открытие/закрытие фасадов и ящиков осуществляется путем нажатия на фасад или лицевую панель ящика в место расположения толкателя. Запрещается открывать фасад или ящик любым другим способом, кроме как нажатием. Это может привести к выходу из строя механизма открывания. Если пол, на котором установлена мебель с фасадами «Push to Open», подвержен деформированию (прогиб при нагрузке, деформирование из-за перемены температуры/влажности) или сама мебель испытывает динамические нагрузки, фасады могут самопроизвольно открываться. Это не является показателем выхода механизма из строя. При самопроизвольном открытии фасада его следует аккуратно закрыть до фиксации в закрытом положении. Далее можно продолжать использовать фасад как обычно. Следите за тем, чтобы вещи из ящика не выпадали и не попадали на механизмы открывания, поскольку это может привести к заклиниванию механизма и выходу его из строя.

## 5 Гарантийные обязательства

Предприятие-изготовитель гарантирует покупателю сохранность мебели в течение гарантийного срока (24 месяца) при соблюдении условий транспортировки, правил сборки, эксплуатации и хранения. Сохранность и долговечность мебели в значительной мере зависит от правильного использования и ухода.

Гарантийный срок эксплуатации начинается с момента получения Заказчиком мебели. В гарантийное обслуживание входит устранение недостатков на деталях, возникших по вине Изготовителя, или замена деталей с выявленным производственным браком.

Оценка качества собранной мебели производится с расстояния не менее 0,5 метра при естественном освещении.

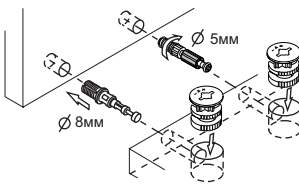
Гарантия на мебель не распространяется в случаях:

<ul style="list-style-type: none"> <li>- повреждения Товара в результате производимых Покупателем или третьим лицом погрузочно-разгрузочных работ, транспортировки, хранения, монтажа, эксплуатации;</li> <li>- при самостоятельной неквалифицированной сборке Товара;</li> <li>- использования Товара не по назначению;</li> <li>- при нарушении условий эксплуатации Товара;</li> <li>- самостоятельного изменения конструкции Товара;</li> <li>- самостоятельного ремонта Товара, самостоятельной сборки/разборки Товара для перевозки в другое помещение;</li> <li>- естественного износа и выцветания материалов;</li> </ul>	<ul style="list-style-type: none"> <li>- отличие цвета и других элементов товара от ранее приобретенных товаров из этой же коллекции;</li> <li>- попадание постороннего предмета в детали механизмов выдвижения и механизмов открывания/закрывания;</li> <li>- истирания покрытия в местах частого соприкосновения;</li> <li>- превышения максимальной допустимой нагрузки, установленной для данного типа Товара, повлекшей за собой деформацию механизмов, фасадов, и/или корпуса изделия;</li> <li>- видимых механических повреждений, возникших после подписания накладной на передачу мебели.</li> </ul>
---	---

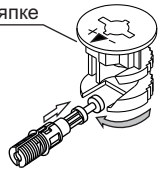
## 6 Рекомендации по установке фурнитуры

**Эксцентрикые стяжки.** Следует обратить внимание на то, что дюбели для эксцентриков  $\varnothing 8\text{мм}$  вставляются в отверстия в корпусе изделия, а дюбели  $\varnothing 5\text{мм}$  - вкручиваются.

Для соединения деталей с помощью эксцентриковой стяжки необходимо развернуть эксцентрик стрелкой (на шляпке) по направлению к дюбелю стяжки, вставить дюбель в эксцентрик, и после этого затянуть эксцентрик шлицевой или крестообразной отверткой

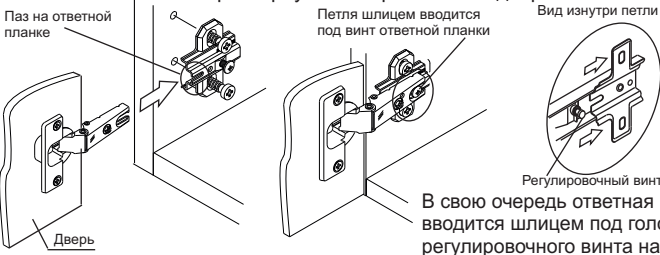


При демонтаже, для того чтобы вынуть дюбель эксцентриковой стяжки диам. 8 мм из отверстия на корпусе изделия необходимо слегка стукнуть дюбель по головке, после чего его можно будет легко вынуть из отверстия.



### Установка ответной планки для петли и установка дверей.

Ответную планку для петли следует устанавливать таким образом, чтобы паз на ней был развернут по направлению к двери.

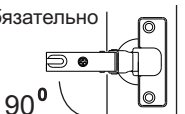


В свою очередь ответная планка вводится шлицем под головку регулировочного винта на петле

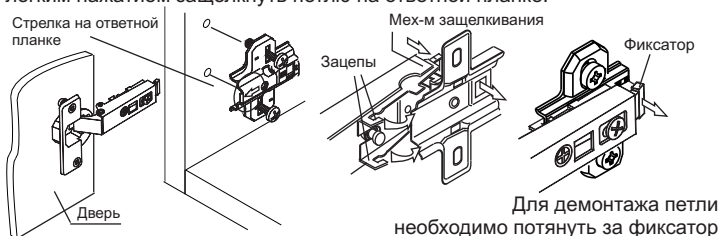
**Внимание!**  
Не использовать для регулировки петель и механизмов электроинструмент



⚠ Устанавливая петли обращать внимание на угол - обязательно выровнять под  $90^{\circ}$ . Наклонок под шурупы может не быть в зависимости от исполнения фасада. Шурупы вкрутить, не допуская перекоса петли.



**Установка ответной планки для петли «быстрого монтажа» и установка дверей.** Ответную планку для петли следует устанавливать таким образом, чтобы стрелка на ней указывала на дверь. Мех-м быстрого монтажа должен «зацепами» зайти под корпус ответной планки, после чего можно будет легким нажатием защелкнуть петлю на ответной планке.



Для демонтажа петли необходимо потянуть за фиксатор

## 7 Порядок наклейки ярлыка на заднюю стенку изделия.

После сборки изделия необходимо наклеить клеем ярлык находящийся в пакете с фурнитурой на заднюю стенку мебели в левый верхний угол. Желательно сохранять ярлык до конца эксплуатации изделия - это позволит при необходимости правильно идентифицировать изделие.

